

«Büvetta Tarasp» – sin ils fastizs d'ina perditga architectonica da la cultura da bogns

■ L'onn 2000 è cumpari in cudesch cumplettaimain quadriling (rumantsch, tudestg, talian, franzos) deditgà a la bavetta da Scuol-Tarasp: «Per un'architettura dell'acqua – Büvetta Tarasp – Ein Haus des Wasser». Sco editurs da la publicaziun illustrada ritgamain segnan Michael Jakob e Giordano Tironi, professers d'architettura e da la cuntrada a Genevra e Grenoble; sper ulteriuras auturas ed auturs han er collavurà studentas e students d'architettura da Grenoble.

Il sbozs da l'Ecole d'Architecture da Grenoble preschentads en il cudesch exemplifitgeschan il potenzial sorprendent da la bavetta; els dattan segns e renviaments e fan attent a la necessitad da salvar l'identitad da quest edificzi remartgabel. Ulteriuras contribuziuns sclereschan la situaziun da la bavetta per quai che riguarda la geologia, istorgia culturala e teoria architectonica e cumpiglian ella uschia en il panorama d'inimpurtanza che surpassa lunschor ils cunfins locals.

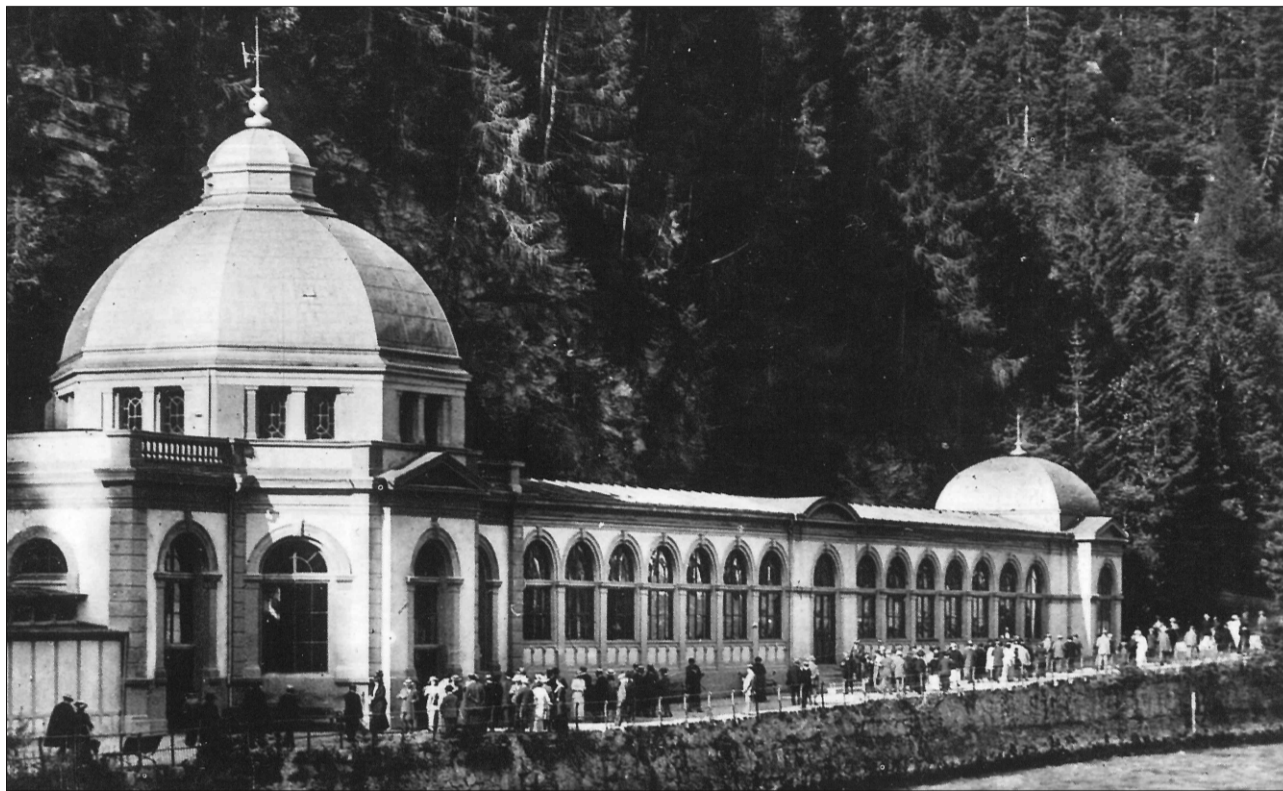


Ulteriuras contribuziuns sclereschan la situaziun da la bavetta per quai che riguarda la geologia, istorgia culturala e teoria architectonica e cumpiglian ella uschia en il panorama d'inimpurtanza che surpassa lunschor ils cunfins locals.

L'architettura termala

Schebain che la morfologia locala e las normas dal gust naziunalas influenzeschan l'architettura da l'aua, sa fa valair quasi dapertut in sistem relativamain simpel, variabil senza fin. Il pols principals da quest sistem èn d'ina vart las bavettas u funtaunas e da l'autra vart ils hotels gronds, unids d'ina «natira» aranschada plain raffinezza, savens sumeglianta ad in parc. Cun il temp survegn il spazi da lieu da durmir e da sanatori adina dapli pais, occupan casinos, teaters, kinos, kioscs, stivas da té, villas, piazzas da golf e.u.v. il sector intermediar. La «cure de terrain» promovida dals medis engrodescha il radius da quel che tschertga spendrament, surmuntond temporarmain la restricziun dal parc da cuntrada e pretendend l'exploraziun da la natira «selvadia» circumdanta. L'avanzament vertical cumplettescha uschia la spassegiada orizzontala, quai che maina a la cumplettaziun da las sendas da viandar ed effectuescha ch'il micromund limità dal lieu da cura sa partecipa insumma a la natira. Malgrà quai furman ils lieux da cura però mintgamai in mund autosuffizient e per sazez ch'il curant explorescha durant ses segiurn. Architectonicamain s'exprima quest mund dapersai en la cuntradicziun resp. en l'indifferenza en general totala envers ils stils locals. Il edificzi termal grondius ed ils palazs d'hotel superbis entamez ils vasts parcs èn l'ensaina da la vita elevada mundana; en quests lieux na resuna betg la ramur da las cascadas, mabain la musica d'orchester cultivada.

L'architettura da las termas vegn dominada da la fatschada. Las maschinas d'hotel e da cura mussan lur vart



La bavetta dal temp da sia gronda frequenza fin avant l'Emprima Guerra mundiala.

FOTO: PD

glischanta e reproduceschan en ils lieux savens giud via la realitad lontana ed urbana, laschond via libra al sincretissem stilistic. Sco en in grond toc da teater collectiv spassegian ils curants en quests lieux ibrids da natira e cultura.

Il caracter da promenada s'exprima en l'architettura a maun da stabiliments lungs, da galarias, bavettas e couloirs, ils edificzis sa midan en lieux per spassegiar. Sa promenar è però mo l'expressiun particulara dal «senn da temp» transfurmà da l'uman che s'expona a l'idroterapia, il qual na spetga betg mo sin sia guariziun, ma er sin amicizias decisivas. Il giu da fortuna omnipreschent en ils lieux da cura che sa manifestescha architectonicamain en edificzis da casino imposants e la natira dumestigada, munida cun locals da té e butias èn main l'expressiun dal senn commercial che «amusements» indispensabels per l'uman stufientà e smanatschà da l'«ennui».

La glisch da las fatschadas, la ritgezza ed il luxus da l'interiur, l'eleganza dals ierts – tut quai empermetta als visitaders la regiuvinaziun eterna e transfurma il lieu en in mund da dialas, en in pajais da paraulas modern, sco che Maupassant remartga: «En dus mais succeda qua bler dapli che en l'entir univers durant in onn entir. I guarda or propi sco sche las funtaunas na fissan betg mineralisadas, ma striunadas.» (Mont Oriol).

L'epoca classica da las curas da bogn sco spievel da la societad burgaisa

Questa forza magica s'exprima simbolicamain surtut en las bavettas. Concepidas sco ils vairs centers dals lieux da cura, represchantan las bavettas per l'aua fatga utilisabla tecnicamain in monument en general iperbolic en ils hotels u en las termas. Il edificzi generus ornads cun galarias sureleveschan la(s) funtauna(s), celebreschan si'identitad a maun da grondas inscripziuns u da construcziuns

da bigls cun batschigls funcziunals e fantastics. Enina concepids sco veritabels lieux da cult da l'aua, accentueschan las bavettas la colliaziun da l'aua bunamain miraculosa cun la terra (minerala) e renvieschan uschia a las forzas elementaras che vegnan stgatschadas en auters lieux da segns profans. Dunnas giuvnas han la funcziun da «nimfas da funtauna» amiaivlas en las bavettas; ellas enconuschan il giast, porschan ad el ses magiel (numera) ed han per uschè dir la funcziun d'«ornament erotic» dal tempel d'aua magic. Oravant tut suenter il 1880, en il temp glorius dal termalissem, sa maschaidan en il segn da l'aua unifitganta las differentas classas socialas en la bavetta.

Oz pari difficil da chapir era mo approssimativamain la dimensiun e l'intensitad da l'entusiassem per l'idroterapia e tut si'influenza sin la societad. Las dispitas da las differentas scolas da medischina, las teorias d'origin d'in Beaumont, Suess e Gautier concernent las auas mineralas, las gasettas ch'han rapportà dals centers da la cura d'aua, la diplomazia «termala», la preschientscha dals pli famus scripturs en ils lieux da bogns moderns – tut quai dat perditga d'ina posiziun centrala sociala e culturala dals lieux da cura ozendi strusch chapibla. Lur gronda epoca è quasi il spievel da la grondezza, ma er da las cuntradicziuns d'ina societad burgaisa, che, imitond ils musters aristocrats, celebrava en il reflex da la grondiusa architettura termala durant intginas emnas si'atgna libertad (e saja quai en la pli stretga vischinanza da la mort).

Uschè clera sco che la crisa dal manaschi da cura d'ozendi en Europa para er dad esser, vali però da metter en evidenza che plirs lieux han pli che mo «survivi». Pli modest e cun pli vast orizzont, respectond la relaziun cun l'ambient local e promovids dal return a metodos integralas en la medischina, èn tscherts manaschis da cura ids novas vias.

Bavettas – furma, funcziun, istorgia

En Svizra e surtut en il Grischun èn numerusas funtaunas d'aua minerala vegnidas utilisadas per intents terapeutics gia en il temp medieval. Bigls ed indrizs per far bogn primitivs han pussibilità da trair a niz las funtaunas termalas, per exempel quellas da San Murezzan, Scuol-Tarasp, Fideris, Peiden, Val S. Pieder e Passugg, per finamiras da baiver e da bogn.

L'analisa scientifica da las auas curativas ed enconuschentschas medicinalas han manà en il 19avel tschientaner ad in progress da la cura da bogn e da

baiver che pudeva uss sa sviluppar cun tut autras premissas tecnicas, architectonicas e da transport. In «viadi en il bogn» na vegniva betg pli fatg mo per guarir malsognas, ma era pli e pli er ina raschun per inscuters socials en in ambient liber. Finalmain è sa stabilida er la persvasiun ch'in ambient natiral possia gidar a l'uman turmentà da la citad e da malsognas a vegnir puspè en forza e saun.

En Svizra èn sa transfurmads cunzunt Ragaz Bogn, Scuol-Tarasp e San Murezzan Bogn en lieux da cura da bogns luxurius che n'eran strusch inferiurs als bogns da cura mundans franzos e tudestgs da Vichy, Baden-Baden u Marienbad pertutgant il luxus ed il furniment.

La bavetta è sa sviluppada en la segunda mesadad dal 19avel tschientaner, sper autras incumbensas da construcziun relativas a la cura sco hotel da cura e sala da cura, ad in tip da construcziun individual. Il lieu d'ina bavetta è normalmain lià a l'enchaschament da la(s) funtauna(s) termala(s), sia funcziun è integrada en il context pli vast d'in stabiliment da cura cun hotels, bogns, parcs, vias da spassegiar, casinos ed auter pli.

La bavetta è per regla in fabricat lung, en il qual las auas da funtauna vegnan enchaschadas en bigls ed offeridas sco bavronda. Il lieu dals bigls da funtauna è architectonicamain savens accentuà d'in'extensiu en furma da pavigliun u d'ina cupla. Il sulers lungs e cuvids servan als curants sco corridor suenter avair giudì l'aua da bogn, sco lieu d'inscuter per stimular la digestiun e cun quai l'effect curativ da l'aua da funtauna. A medem temp eran las hallas, almain en lieux da cura pli gronds sco San Murezzan, er adina ina canorta per curants sauns che s'entupavan spontanamain en quest lieu (mez) public e faschevan las cumpras, premiss ch'il portic aveva buttiats u in kiosc.

La bavetta da Tarasp Bogn

Il stabiliment da cura da Tarasp Bogn s'extenda en ina foppa stretga, percurrida da l'En, en Engiadina Bassa, dus kilometers sper la vischnanca da Scuol. Per incumbensa da la Tarasp Schulser AG fundada l'onn 1861, ha Felix Wilhelm Kubly da Son Gagl projectà in plan da construcziun general per in nov complex da cura cun chasa da cura e parc sco er per ina nova punt da lain che manava tar las trais funtaunas mineralas a l'autra riva dal flum.

L'hotel Kurhaus, fabritgà ils 1864/65 da Kubly, fa part da las pli impurtantas construcziuns d'hotels a la fin dal classicissem en Svizra. Segund la grondezza e

l'equipament luxurius era el concepi per ina clientella internaziunala da provenientscha nobla che n'aveva betg tema d'in viadi en charrotscha stentus sur il pass e tras la val da l'En per giudair qua la vita da cura durant ils mais da stad.

Las funtaunas mineralas eran dal temp d'avertura da la chasa da cura anc en in edificzi discret. Cun la construcziun da la bavetta magnifica ils onns 1875/76 è la spierta da cura vegnida amplifitgada remartgablamain, pli tard anc cumpletta cun la construcziun d'ina dependance da villa (1876), ina baselgia englaisa (1883), ina posta (enturn il 1890) ed ina nova chasa da bogn (1912/13).

La bavetta è situada da vart dretga da l'En, al pe d'ina paraid-crap stippa. Oriundamain manava ina curta alea da plantas da la punt da l'En a l'entrada dal vest. Il clima ed il lieu, ma er il giavisch per in act architectonic imposant po esser stà il motiv che Bernhard Simon ha concepi la bavetta da Tarasp Bogn sco cubus serrà cun grondas fanestras cun arvieuts radunds vers il flum.

L'andament d'ina cura da baiver aua sa reflectescha en la structura dal stabiliment: Il tract dal vest extendi cun l'entrada encurunada da cuplas enserra il portic ed il deposit da vaider, vi da quest s'aggiunta il «cor» dal stabiliment cun ils enchaschaments da las funtaunas, caracterisà architectonicamain d'ina «rotunda» da ventg meters autezza cun ina cupla a tambur. En la part davos da l'edifizzi eran las tualettas ed ils locals da sgiargiattar. En ina publicaziun dal 1916 vegn l'interiur descrit sco suonda: «Nus entrain en il corridor tavlegià (...) ch'è circa 100 meters lung; da la vart da la muntogna furma ina nischa il lieu da l'orchester per las matineas da la musica da cura. Da questa vart è ina retscha da butias da tut gener, entant che grondas fanestras ad arvieut vers la vart da l'En permettan a l'aria ed a la glisch access en abundanza.»

Entant che la tavladira dal corridor è vegnida entulada a chaschun d'ina renovaziun da l'onn 1963, è la «rotunda» mantegnida per gronda part en sia furma originala.

Las paraids dal local central vegnan ordinads cun ovg colonnas da chantun cun capitels ionics ch'èn pusadas sin in fundament da marmel (oriundamain marmel da stuc), il plaun a tambur è decorà cun lastras da vaider coloradas. Da la vart sura stattan ils trais bigls en furma da vasa da las funtaunas termalas Bonifacius, Lucius ed Emerita, circumdads da tavlas da marmel istorisantas dal temp enturn ils 1900. Sur la funtauna d'amez stat en grondas lettras l'inscripziun «Aëre, sale, salus aërea» (cun aria e sal ina sanadad da fier).

Malgrà la restauraziun purifitganta dal 1963 derasa la bavetta da Tarasp Bogn anc oz bler da la pompa dal stabiliment da cura d'origin. Dus dals pli famus architects svizzers tranter classicissem ed istoricissem – Felix Wilhelm Kubly per la chasa da cura, Bernhard Simon per la bavetta – han contribuì cun lur plans architectonics decisivamain al fatg che la vischnanca periferica da Tarasp Bogn è avanzada en la segunda mesadad dal 19avel tschientaner ad in dals pli impurtants lieux da cura da la Svizra.

La preschentaziun:

Michael Jakob, Giordano Tironi: Per un'architettura dell'acqua – Büvetta Tarasp – Ein Haus des Wasser. Verbania 2000.

Dapli infurmaziuns:

chatta.ch/?hiid=3355
www.chattà.ch



Vista cumplessiva dals stabiliments da cura da bogn a Tarasp (ca. 1880).

FOTO: PD