

Istorgia economica dal Grischun, part 2: 19avel e 20avel tschientaner

Svilup economic dapi il 19avel tschientaner

Ina caratteristica centrala da l'istorgia economica pli recenta dal Grischun è il passadi direct da la predominanza da l'emprim a quella dal terz sector. Il traffic da transit è vegnì remplazzà a la fin dal 19avel tschientaner tras il turissem ch'è daventà il motor da l'economia publica dal Grischun. Il sector secundar è restà relativamain pauc sviluppat; la part da las persunas activas en quest sector è bain creschida tranter il 1941 ed il 1960 da 24 % ad in maximum da 38 %, alura è ella dentant puspè sa diminuida spert fin a 24,5 % il 2000. Suenter il 1960 è il Grischun sa sviluppat sco chantun turistic, iniziand l'uschenumnada terziarisaziun da la societad. Il 2005 lavuravan 67,5 % da las persunas cun activitad da gudogn en il Grischun en il terz sector. Da quest svilup n'han betg tut las regiuns pudì profiter en la medema mesira. Lieus turistics dinamics cun funcziun da centers da servetschs publics (oravant tut Cuira) cuncontrastavan ditg cun regiuns da tempru agrara suttamessas ad ina ferma depopulaziun. Surtut il svilup turistic e la construcziun d'ovras electricas han permess al Grischun da sa sviluppar d'in chantun debel da finanzas ad in tal cun ina forza finanziaria mesauna.

Agricoltura e selvicultura

L'agricultura e la selvicultura han represententà fin il 1920, per quai che regarda il dumber dals occupads, las branschas economicas las pli impurtantas dal Grischun. En consequenza da meglras cundiziuns dal martgà ha l'allevament da muvel surpassà a partir dal 19avel tschientaner plaunsieu la cultivaziun d'advers. Il dumber da nursas e da chauras è sa diminui. Il chaschiel magher produci sin las alps era destinà a l'agen consum, insatge chaschiel grass e paintg eran reservads a la vendita. A partir dal 19avel tschientaner è vegnida installada chaschiaras (cooperativas) en vischnancas. Cumbain ch'ils imports da graun han adina puspè interrut l'autarchia economica, era l'economia da subsistenza enturn il 1800 probablamain anc predominanta. La pli gronda part da las entradas derivava da la vendita da biestga. Anc en il 19avel tschientaner era il commerzi da barat fermamain derasà (per exempel graun per friga). Crudadas dals pretschs han provocà veritablas crisis agraras en l'allevament da muvel, uschia en la segunda mesadad dal 19avel tschientaner e surtut en il tranterguerras (1919–39), durant il qual blers manaschis èn s'indebitads fermamain. La Constituziun chantunala dal 1880 postulava explicitamain la promoziun da l'agricultura, per exempel tras premiaziuns da muvel bovin e meglieraziuns. Cooperativas e societads fundadas per l'allevament, la produziun, il consum e la finanziaziun han



Infrastructura turistica a Tarasp-Vulpera (ca. 1880).

cumpletta a partir da la segunda mesadad dal 19avel tschientaner las organisaziuns purilas d'agid vicendaivel. En ils onns 1920 ha la Confederaziun prendi emprimas mesiras da sustegn ch'èn vegnidas amplifitgadas a partir dals onns 1950. Las subvenziuns statalas, la midada da structures e las stentas da razionalisar interpretadas da vart dals purs han pudì sulettamain retardar ma betg franar la crisi e la regressiun da l'agricultura da muntogna. Dapi ils onns 1990 optescha il Grischun per in'agricultura biologica, essend che la cuntrada muntagnarda na s'adatta betg ad ina produziun agrara industrialia.

En l'emprima mesadad dal 19avel tschientaner èn ils guauds grischuns vegnids surexplotads tras pasculaziuns e tagls da laina exagerads. La surfatscha dal guaud è sa reducida, provocond tranter auter catastrofes da la natira. L'Inspektorat chantunal forestal (a partir dal 1836, oz Uffizi da selvicultura) ed ils selviculturs circuitals (a partir dal 1851) eran savens en conflict cun las vischnancas che profitavan dal guaud sco funtauna d'entradas. La lavur da guaud purescheva a blers purs in gudogn supplementar. En il 20avel tschientaner è puspè creschida la surfatscha da guaud, malgrà in augment dal tagl annual, grazia ad in'utilisaziun persistente ed a reimplantaziuns effectuadas cun persunal scolà. In'ulteriura rolla vegn ad avair giugà il fatg che la cultivaziun dal guaud na cuvriava betg pli ils custs vers la fin dal 20avel tschientaner e n'era perquai betg pli ina funtauna da gudogn impurtanta per las vischnancas.

Mastergn ed industria

L'aboliziun da las mastergnanzas a Cuira l'onn 1841 n'ha dà nagins impuls ad ina industrialisaziun. Las premissas topograficas e las cundiziuns per il traffic eran disfavouravlas ad ina domiciliaziun d'industrias en il Grischun; la politica chantunala s'engaschava ultra da quai pli ferm per la Viafier da las Alps Orientalas (1858 mo fin Cuira e betg pli lunsch) e per il turissem. Per quests motifs èn naschidas mo paucas interpresas industrialas en il Grischun, oravant tut manaschis pitschens e mesauns che sa concentravan en la Val dal Rain da Cuira (en vischinanza da la viafier) ed en intgins auters centers regiunals. La suletta interpresa gronda è restada la Holzverzuckerung AG (Hovag) a Domat. Il mastergn produciava oravant tut per basegns locals e regiunals ed era suttamess a las fluctuaziuns dal sector da servetschs, en particular a quellas dal turissem. Da l'infrastructura turistica ha profità a partir da la segunda mesadad dal 19avel tschientaner l'economia da construcziun che occupava in grond dumber da forzas da lavur talianas. Il 1878 han ins cumenzà a construir ovras electricas en il Grischun ch'èn sa svilupadas a partir da la sava dal tschientaner per cuntanscher lur fluriziun suenter la Segunda Guerra mundiala. La prestaziun maximala (brutta) da tut las ovras idraulicas dal Chantun è vegnida augmentada da 185 megawatts il 1945 a 7055 megawatts il 2006/07. Il Chantun e las vischnancas han profità dal punct da vista finanziel ed infrastrutturale en mesira considerabla da l'amplificaziun da la forza idraulica, cumbain ch'ina ovra elec-

trica terminada offra relativamain paucas piazzas da lavur. Dapi la fin dal 20avel tschientaner fruntan gronds projects d'ovras electricas sin ina ferma resistenza da vart da la protecciun da la cuntrada (per exempel ils projects Greina 1970–90, Bravuogn 2009).

Turissem

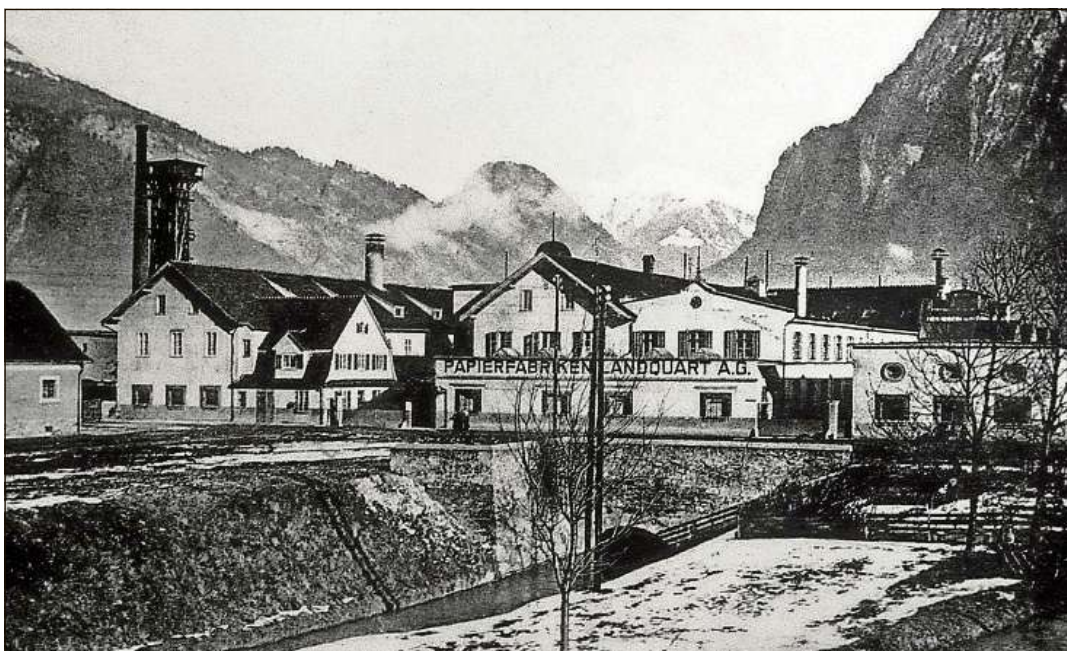
Il traffic d'esters per propi ha inizià suenter il 1850 cun in'amplificaziun da las capacitads d'alloschi e da transport, durant la quala pioniers sco Alexander Spengler a Tavau (1853) u Johannes Badrutt a San Murezzan (1855) han accelerà en maniera decisiva il svilup turistic local. Intgins lieus èn sa spezialisads sin il champ dal turissem da cura, auters sin quel dal turissem da sport. Il tractament da la tuberculosa enconuschevan oravant tut Tavau ed Arosa, l'alpinissem per exempel Punterschna. La finanziaziun succedeva cun chapital indigen sco era cun chapital naziunal ed internaziunal. Ins ha realisà novas colliaziuns da vias, per exempel quellas da Landquart a Tavau (1842–60) e da la Punt/Rehanau a Mustér (1840–58) ed erigi hotels ch'avevan da satisfar als basegns d'ina clientella ritga che restava per in lung temp. Pli tard han ins realisà lingias da viafier a Tavau (1889), en l'Engiadina (San Murezzan 1904, Scuol 1913), en il Mesauc (1907), en il Puschlav (1910), en Surselva (1912) ed ad Arosa (1914). Il progress ed il svilup dal turissem han marcà a moda persistente l'economia dal Grischun a partir dals onns 1880, cumbain ch'il traffic d'esters na cumpigliava betg l'entir territori chantunal. En quella fasa da svilup n'èn però betg mo sa midadas las fatschas dals lieus turistics – ad Arosa, Flem ed en l'Engadin'Ota èn naschids complexs d'hotels giganteschs –, mabain era las relaziuns da la forza finanziaria tranter las vischnancas cun e senza turissem. Cunquai che bleras forzas da lavur da las valladas prevalentamain agraras, che profitavan economicamain e demograficamain mo pauc dal svilup turistic, chattavan lur existenza en l'hotellaria (7999 il 1905), è naschì durant la belle époque il consens ch'i n'existia nagina alternativa economica al turissem. Uschia èn s'orientadas era l'agricultura, il commerzi e la mastergnanza al traffic d'esters, la rolla predominanta dal qual na vegniva quasi betg pli contestada. En proporziun al svilup dal turissem en il Grischun è l'economia publica dal Chantun daventada dependenta da la conjunctura europea. Quella dependenza è sa fatga sentir du-

rant l'Emprima Guerra mundiala, durant la quala il turissem ha subi l'emprim chal. El è strusch sa remess en il tranterguerras; pir suenter il 1925 ed il 1935 èn las frequenzas turisticas sa meglieradas. Bliers hotels èn passads facticamain da las famiglias fundaturas a las bancas. A Malögia per exempel han pers in quart dals occupads la lavur tranter il 1929 ed il 1939 ed era ils esits dals mastergns accessorics èn sa sbassads considerablamain. Era durant la Segunda Guerra mundiala è sa diminui il dumber da visitaders esters, ina diminuziun ch'ha dentant pudì vegnir cumpensada parzialmain cun giasts svizzers e cun occupar ils hotels cun fugitivs da guerra internads. Durant il tranterguerras ha il Grischun pudì registrar intginas innovaziuns: indrizs da transport locals han avert la cuntrada, en in'emprima fasa per il turissem da stad, dapi il 1934 cun pendicularas e runals (Tavau) era per quel d'enviern.

Suenter la Segunda Guerra mundiala è sa furmada en blers lieus grischuns ina monocultura turistica, da la quala dependan era la mastergnanza e l'agricultura. L'uschenumnà turissem da massa ha inizià enturn il 1950. Il dumber da letgs en la parahotellaria ha prest surpassà quel en hotels e pensiuns; il grond dumber da chasas ed abitaziuns da vacanzas ha fatg nascher colonias d'aglomeraziun abitas mo temporarain. Enturn il 1960 ha il turissem d'enviern surpassà quel da stad. Plaun a plaun han forzas da lavur estras occupà las piazzas annualas e surtut quellas stagionalas. Las installaziuns da transport èn vegnidas amplifitgadas massivamain en in'ulteriura fasa da svilup (per exempel a Lags e Suagnign). Cun l'introducziun da l'uschenumnada proprietad en condomini (1965) eran accumuladas las cundiziuns legalas per la construcziun da chasas d'appartaments cun abitaziuns d'atgna proprietad. Il boom da construcziun sequent e la surexplotaziun da terren tras la construcziun malordinada d'abitaziuns da vacanzas è vegnì franà pli tard levamain tras la reducziun da las zonas da construcziun e la limitaziun da la vendita da terren da construcziun ad esters. Las cifras da pernotaziuns han stagnà a partir dals onns 1980. Numerusas vischnancas han optà en ils davos decenns per in turissem moderà; il Chantun promovava oravant tut quellas furmas dal traffic turistic cun in'alta cumpetitivitad sco era ils lieus abels da concurrer sin il plaun internaziunal. Gia durant l'emprima mesadad dal 20avel tschientaner aveva il turissem generà, en buns onns, 30 fin 40 % da las entradas dal Grischun, ed en la segunda mesadad dal tschientaner è quella cum-part creschida a ca. 50 %.

Per ils onns 1995–2001 mussa la statistica mo en la Val dal Rain da Cuira in augment dal product social brut (10 %), en tut las autras regiuns in minus da 6 % (Surselva) fin 18 % (Grischun Central). En tut las regiuns dal Grischun ston ins registrar ina diminuziun dal dumber d'occupads da 2 % (Val dal Rain da Cuira) fin 13 % (Grischun Central), en Svizra resulta per la medema perioda in augment da 10 % respectivamain da 6 %.

Adolf Collenberg



Fabrica da palpiri a Landquart, vers il 1910.

Lexicon Istoric Retic

Il LIR cumpiglia bundant 3100 artigels (geografics, tematics, artigels da famiglias e biografias) davart l'istorgia grischuna/retica e la Rumantschia. Editura: Fundaziun Lexicon Istoric Svizzer; versiun online: www.e-lir.ch; versiun stampada: www.casanova.ch u en mintga libreria.