

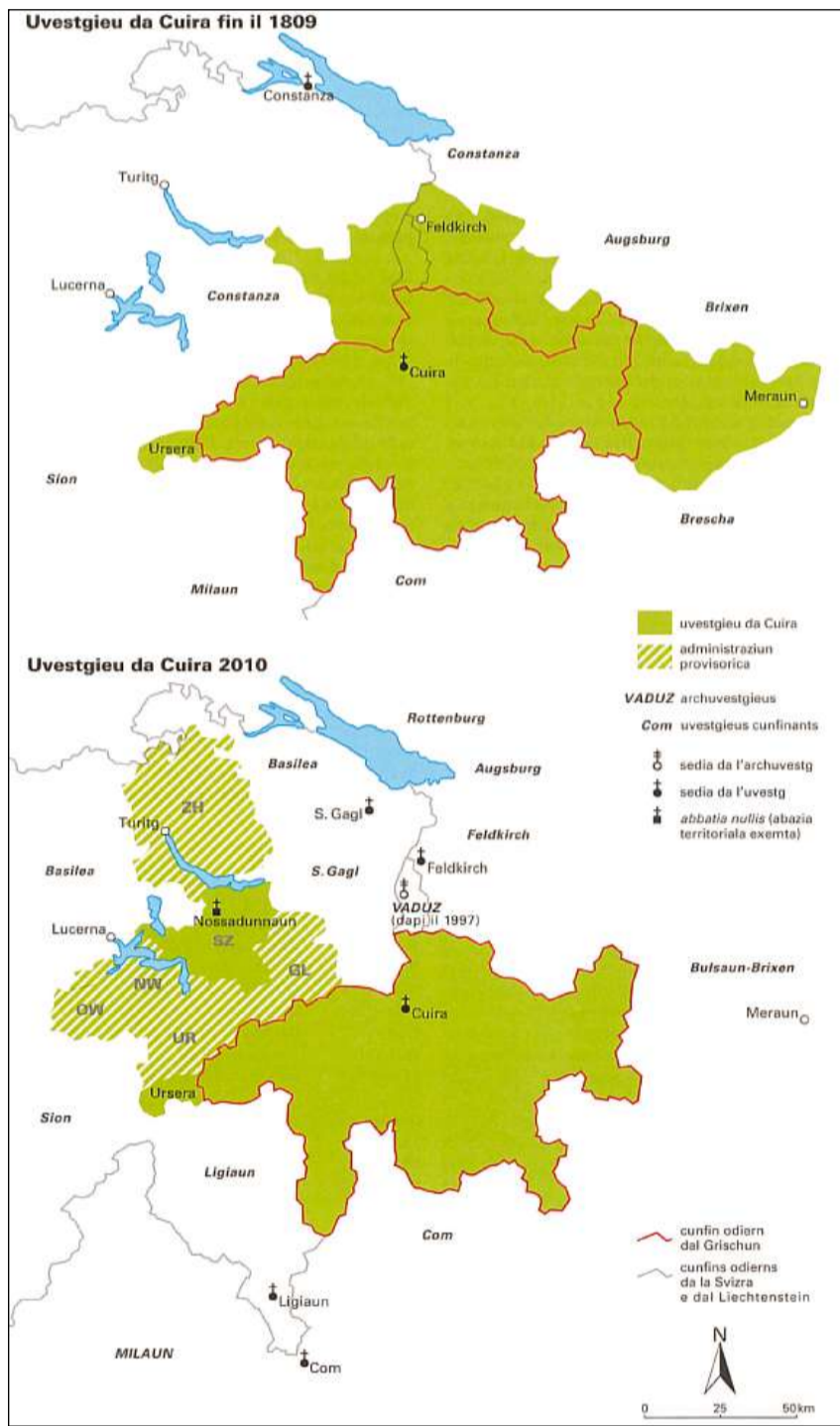
# L'investgieu en il 19avel e 20avel tschientaner

Istorgia da la diocesa da Cuira, part 2

## Dal 1800 al temp preschent

La Dieta confederala dal 1804 aveva renunzià a la secularisaziun da Cuira, decidida en il Recess da la Dieta imperiala, essend che las valurs da facultad avant maun na tanschevan betg per indemnisar l'investgieu ed il chapitel catedral. L'investg aveva pers ils dretgs suverans seculars ed ils possess da la diocesa en il Tirol (Fürstenburg e.a.) eran passads a l'Austria. Sulettamain la Curt episcopala a Cuira era restada en possess da l'investgieu ed aveva mantegnì ina posiziun speziala fin il 1852. A l'entschatta dal 19avel tschientaner ha subì il territori diocesan midaments considerabels: il 1805 èn passads il Tirol ed il Vorarlberg a la Baviera ch'ha scumandà il 1807 a l'investg d'ademplier ses duairs en questas regiuns. Il 1808 ha l'investg Karl Rudolf von Buol-Schauenstein renunzià a sias obligaziuns visavi las parts diocesanoras oramai bavaraisas (ca. 80 000 catolics), attribuidas il 1809 provisoricamain, il 1816 definitivamain a las diocesas da Brixen e da Trent, uschia che Cuira cumpigliava, cun excepziun dal Liechtenstein, mo pli regiuns svizras. Il 1819 ha la Sedia apostolica transferì la plipart dals territoris da l'antieriura diocesa da Constanza en Svizra a l'investgieu da Cuira. Il 1823 è vegnì fundà l'investgieu da Son Gagl e collià en uniu persunala cun Cuira. La regiun da Sargans, ch'appartegnava al chantun da Son Gagl, è passada da l'investgieu da Cuira a quel da Son Gagl. Da las regiuns oriundamain en possess da la diocesa da Constanza è s'associà il chantun Sviz definitivamain a Cuira il 1824. Ils chantuns Uri (la Val d'Ursera fascheva gia part da Cuira), Sutsilvania, Glaruna e Turitg èn restads fin oz provisoricamain tar Cuira, Schafusa fin il 1841 (alura attribuì a Basilea), ils dus chantuns d'Appenzell fin il 1867 (alura a Son Gagl). Il 1867 ha Com cedi las pravendas da Brüsch e da Poschivao a Cuira (incorporadas il 1871), uschia che l'entir chantun Grischun sutstaveva uss a Cuira. L'investgieu dubel da Cuira e Son Gagl è puspè vegnì abolì il 1836 sut pressiu da las duas regenzas chantunalas. Vers la fin dal 1840 èn il directori diocesan ed il chantun Grischun vegnids malperina pervi da las scolos: il 1850 ha il Cussegl grond fusiunà las duas scolos chantunalas, quella catolica e quella reformada; il 1856 è il Seminar episcopal per mats a Mustér sa schlià suenter sis onns d'operusità ed è vegnì substituì tras il Collegium Maria Hilf Sviz, fundà il 1856 e suttamesa a la direcciun suprema da l'investgieu da Cuira. Las tractativas cun ils chantuns Sutsilvania ed Uri en vista a lur integraziun definitiva en la diocesa da Cuira han durà l'entir 19avel tschientaner. Ellas n'han betg chattà in consens, essend che la Svizra Centrala n'ha mai renunzià a l'idea da fundar in'atgna diocesa e ch'il Grischun è s'opponì a quella, sa referind a privilegiis presuntiv ed al tractament egal da tut ils stadis diocesan. Ils dus chantuns da la Svizra Centrala èn vegnids reconuschids pir il 1928 sco parts egualas, els èn però restads incorporads vinavant mo provisoricamain a l'investgieu da Cuira.

La revoluziun industrial e las restructuraziuns socialas han alura midà fermamain las relaziuns confessiunalas dapi la mesadad dal 19avel tschientaner. Il dumber dals catolics domiciliads en regiuns reformadas è s'augmentà considerablmain, cuntrari a quel dals reformads en la Svizra Centrala ch'è creschì mo levamain. Il pli ferm è sa midada la relaziun confessiunala en il chantun da Turitg: il 1900 faschevan ils catolics 19%, il 1960 32% da l'entira populaziun; il 1970 abitavan 59% da tut ils members da la diocesa da Cuira



Svilup territorial da l'investgieu da Cuira.

en il chantun da Turitg. Il 1863 han quatter pravendas catolicas, tranter quellas Turitg, obtegnì l'approvaziun da dretg public. Gia il 1873, durant il Cumbat cultural, è la pravenda catolica da Turitg vegnida cedida als cristian-catolics. Ils catolics romans, numericamain bler pli ferm, han stuì s'organisar a basa dal dretg privat. Suenter il Cumbat cultural han ins pudì rinforzar la diaspora turitgaisa cun il sustegn finanziel da la missiun naziunala. Il 1928 dumbrava il chantun da Turitg 41 pravendas catolicas. A l'entschatta dal 20avel tschientaner furmava el in decanar, dividì pli tard en trais decanats che sutstavevan ad in cumissari episcopal. Suenter lungas tractativas han ins erigì il 1956 in vicariat general per Turitg. Pir l'approvaziun da dretg public ha manà il 1963 a l'egualità legala da las duas baselgias naziunalas, quella catolica e quella evangelic-reformada.

Fin il 1941 èn ils investgs (tuts Grischuns) vegnids elegids dal chapitel catedral e confermads da la Sedia apostolica. Johann Vonderach (1962–90) il 1957 e Wolfgang Haas (1990–98) il 1988 èn stads ils emprims coadjutors cun dretg da successiun, tschernids da la Sontga Sedia. La nominaziun da l'investg Haas ha provocà grondas cuntraversas tranter ils catolics da la diocesa. Il 1998 è il Principadi da Liechtenstein vegnì separà ecclesiasticamain da Cuira ed è daventà in'archidiocesa; Haas è vegnì nominà archvestg da quella ed è vegnì substituì a Cuira tras l'investg Amédée Grab. Il 1917 han ins stgaffì definitivamain ils uffizis d'in vicari general e d'in uffiziant. Ultra dal vicariat general a Turitg (1956) èn vegnids stgaffids il 1970 mintgamai in vicariat general per ils chantuns da la Svizra Interna respectivamain per il

Grischun, il Glaruna ed il Principadi da Liechtenstein.

Il 1800 ha la diocesa da Cuira avert l'emprim seminar da spirituals a Meraun. Suenter esser vegnì schlià da la regenza bavaraia il 1807, ha el cuntinuà anc il medem onn cun l'instrucziun en l'antieriura abazia premonstratensa da S. Gliezi a Cuira. La scola auta da teologia, averta il 1968, ha introducì il 1974 il licenziat ed il 1975 l'instrucziun sin terza via per laics en servetsch ecclesiastic a temp cumplain (il 1991 è questa instrucziun vegnida separada da la scolaziun al seminar). La plipart dal clerus da Cuira derivava da la Svizra Interna e dal Grischun catolic (oravant tut da la Surselva). Fin al Segund Concil vatican (1962–65) era la gronda part dal clerus grischun da lingua rumantscha. Suenter il 1965 han ins laschà translatar tut ils cudeschs liturgics en ils divers idioms rumantschs. Gia en il 19avel tschientaner e surtut suenter il 1970 han ins sentì la mancanza da sacerdots: il 1850 pastorava in spiritual diocesan 533 olmas, il 1980 1184. La missiun dals chaputschins, survegliada da la Congregaziun (romana) da propaganda, è vegnida abolida il 1920. Singuls missiunaris èn restads activs fin il 1955. Per mancanza da sacerdots s'occupan dapi il 1970 pli savens conventuals da las pravendas: paders da las abazias benedictinas da Nossadunnaun, Engelberg e Mustér dattan era succurs en la pastoraziun da la diocesa.

Pierre Surchat

## Constanza

Diocesa fundada enturn l'onn 600 en la culegna romana Constantia. Sedia da l'investg da Constanza, suppressida il 1821 e schliada il 1827. Cunfin meridional da la diocesa: Grimsel – Scalin

– Alpsu – pli u main lung ils cunfins actuals tranter ils chantuns Uri/Grischun e Glaruna/Grischun – Kerenzerberg – cunfin tranter Mollis/Näfels e Niederrurnen/Bilten – cunfin dal chantun Sviz – Reichenburg – nord da Benken – Steinenbach (al nord da Kaltbrunn) – Churfürsten – Thur ad Alt St. Johann/Wildhaus – lung il crest – Montlingen – lung il Rain – nord dal Vorarlberg – lingia da l'Iller. Il territori da la claustra da Son Gagl, incorporada a l'investgieu da Constanza probablmain en il 12avel tschientaner, cunfinava cun la diocesa da Constanza en la planira da la Linth a Schänis ed a Montlingen. Il cunfin tranter las diocesas da Constanza e da Cuira furmava gia en il temp medieval tempriv in cunfin linguistic tranter l'intschess dals colonisaturs alemannics dal nord e dals welschs, quai vul dir dals Rumantschs domiciliads al Lai Rivaun ed en la Val dal Rain Sogagliaisa (Hirschsprung). Quest cunfin ecclesiastic ha pussibilità al rumantsch da surviver en questas regiuns durant plirs tschientaners. Il cunfin dinamic en il temp medieval è era resultat d'intervenziuns da vart dal duca d'Alemannia. Suenter il Congress da Vienna (1815) è la diocesa da Constanza vegnida separada da la provinza ecclesiastica da Magonza-Regensburg e schliada il 1818. La part svizra è vegnida attribuìda a la sedia apostolica ch'ha suttamesa la gronda part da quella a l'administraziun tras l'investgieu da Cuira, tranter auter en cumpensaziun per las perditas dal 1816 en la part austriaca da la diocesa. Il 1823 è vegnida fundada la diocesa dubla da Cuira-Son Gagl. Il 1836 è la diocesa da Son Gagl daventada independenta suenter grevs cumbats politic-ecclesiastics.

Adolf Collenberg

## Chapitel catedral da Cuira

Il chapitel catedral è la cuminanza corporativa dal clerus d'ina baselgia episcopala (catedrala, dom). Las emprimas menziuns da chapitels catedrals en ils investgiefs svizzers ed en la diocesa da Com – responsabla per parts dal Tessin, la Vuclina e (fin il 1869) la Val Puschlav – dateschan dal 9avel tschientaner. Lur funcziuns essenzialas eran l'arranschament solen dals cults divins en la catedrala, la tscherna da l'investg (savens en concurrenza cun il papa u cun pussanzas secularas), la cussegliaziun da l'investg sco era la participaziun a l'administraziun ecclesiastica e civila (a partir dal temp medieval tardiv).

## Il chapitel catedral da Cuira en il temp medieval

Quel è attestà en la diocesa da Cuira dapi il 940. En la confrontaziun cun l'investgieu chattava el savens sustegn en la Lia da la Chadé. Durant l'epoca dals investgs esters (14avel/15avel tschientaner) segirava il chapitel catedral ils dretgs da l'investgieu. Statuts dateschan dals onns 1273, 1282, 1321 (capitulaziun electorala per la tscherna da l'investg), 1349 e 1414. Dumber da canonis: 1237 38; 1283 24; 1416 17; 1472 23. Dignitaris: prevost, decan, scolasticus, cantor (dapi il 1235), custos. A partir da la fin dal 13avel tschientaner na fascheva l'investg betg pli persunalmain dretgira en cas ecclesiastics, ma numnava in derschader clerical che s'orientava oravant tut al dretg processual canonic roman (uffizialat). En il Vnuost lontan occupava l'archiprer l'uffizi dal derschader clerical, en l'Engiadina, savens inaccessible, il decan.

Lothar Deplazes

## Il chapitel catedral da Cuira en il temp modern

Premissas per vegnir recepì en il chapitel catedral eran ina derivanza nobla u

in grad academic. La reformaziun ha provocà ina gronda perdita d'entradas ed ina diminuziun dal dumber da canonis residents. Ils statuts, relaschads dal nunzi Giovanni della Torre il 1598, han fixà il dumber da canonis residents (purtaders da las dignitads) a sis, ils ulterieurs 18 commembers dal chapitel catedral da Cuira betg residents en la curt episcopala avevan il dretg da participar a l'elecziun da l'investg. Il prevost vegniva provedi da la Sontga Sedia, il decan dal chapitel catedral, il cantor ed il custos vegnivan elegids da l'investg. Ils Artitgels da Glion dal 1524 e 1526 han limità fermamain l'influenza da las dretgiras episcopalas. Il vicari general era in canoni resident ed occupava savens era la funcziun da l'uffizial (mo temporarain en il 16avel tschientaner, senza interrupziun pir a partir dal 17avel tschientaner). En il Vorarlberg, il Vnuost, il Mesauc, il Surses ed en Surselva admoniva in vicari clerus a la disciplina, infurmava la curia episcopala ed organisava conferenzas pastoralas. Fin il 1941 vegnivan ils investgs elegids dal chapitel catedral e confermads da la Sontga Sedia. Cun Johannes Vonderach (investg dal 1962–90) ha il papa nominà il 1957 per l'emprima giada in coadjutor cun dretg da successiun, il 1988 ha el accordà il medem dretg a Wolfgang Haas (1990–97). La nominaziun da quel ha provocà il 1998 la separaziun ecclesiastica dal Liechtenstein e da l'investgieu da Cuira. Ils canonis exequeschian mo anc funcziuns spiritualas, oravant tut en l'administraziun sco vicaris generals ed uffizials. Dapi il Segund Concil vatican han els pers in pau da lur impurtanza sco cussegliaders dals investgs tras autras instituziuns, sco per exempel ils cussegls dals presrs.

Pierre Surchat

## Scola auta da teologia Cuira

Il decret davart ils seminaris, relaschà dal Concil da Trent ils 15 da fanadur 1563, n'ha l'emprim betg pudì vegnir concretisà en l'investgieu da Cuira. Ils teologs catolics pudevan – grazia ad uschenumnadas plazzas libras – studegiar al Collegium Germanicum a Roma, al Collegium Helveticum a Milaun, a Vienna ed a Dillingen (Baviera). L'instituziun d'in seminaris da spirituals en il chastè da Rapertg ha fatg naufragi il 1798 en consequenza dals scumbigls da guerra helveticas. L'emprim seminaris da spirituals da la diocesa da Cuira è vegnì avert il 1800 da Gottfried Purtscher a Meraun (Tirol dal Sid). Suenter la serrada sfurzada dal seminaris il 1807, ha cuntinuà l'abazia premonstratensa da S. Gliezi/Cuira anc il medem onn cun l'instrucziun da spirituals. La Scola auta da teologia, instituida il 1968 a Cuira e purtada da l'investgieu, ha schlargià il 1974 ils dretgs graduals per il licenziat ed ha introducì il 1975 la terza via da furmaziun per laics en il servetsch ecclesiastic en uffizi cumplain; il 1991 è quella vegnida separada dal Seminaris da spirituals. L'Institut per il perfecciunament e la scolaziun supplementara dals catechets, fundà il 1985, ha entant stuì vegnir schlià. Dumber da students 2007/08 47.

Adolf Collenberg

## Lexicon Istoric Retic

Il LIR cumpiglia bundant 3100 artitgels (geografics, tematics, artitgels da famiglias e biografias) davart l'istorgia grischuna/retica e la Rumantschia. Editura: Fundaziun Lexicon Istoric Svizzer; versiun online: www.e-lir.ch; versiun stampada: www.casanova.ch u en mintga libreria.