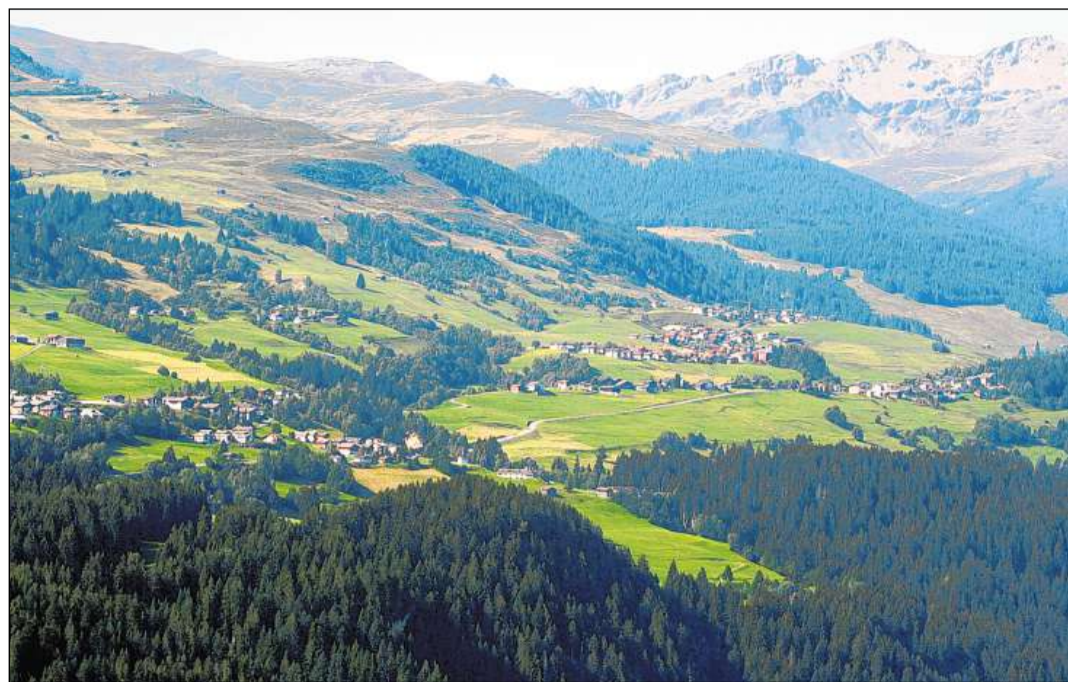




Il vitg da Luven giascha sin la spunda ost dal Piz Mundaun.

FOTO J. MENOLFI



Vista sin ina part dals abitadis da Sursalva.

FOTO J. MENOLFI

Al pe dal Piz Mundaun

En visita a Luven, Flond, Surcuolm e Sursalva

■ **«Rigi grischun» vegniva il Piz Mundaun numnà gia en il 19avel tschientaner pervia da ses panorama. Il LIR sa ferma oz en las vischnancas situadas sin la spunda ost respectivamain sin la terrassa al nord da la chadaina dal Mundaun.** Il 2009 han las anteriuras vischnancas da Flond e Surcuolm fusiunà a la vischnanca da Mundaun. La vischnanca da Luven vegn ad appartegnair a partir dal 2014 a la nova vischnanca da Ilanz/Glion. Sursalva furma in'enclava gualsra, circumdada dal tuttafatg da territori da lingua rumantscha.

Luven

Vischnanca politica, circol Glion, district Surselva (fin il 2000 Glogn), situada sin la spunda ost dal Piz Mundaun. 765 *Lobene*, fin il 1943 uffizial Luvis. 1850 297 abitants; 1900 259; 1950 208; 2000 183. Sarcofags dal temp da Latèna en la Val Pilac (fibla en furma d'in chau d'uman, anè a spirala). Il 765 èn menziunadas vignas sut il vitg da Luven. Tenor l'«Urbari curretic dals bains imperiali» (ca. 840) era Luven en la mesadad dal 9avel tschientaner ina plaiv cun in prer, ma ella è vegnida attribuida pli tard a la baselgia da S. Martin a Glion. La ruina dal chastè-fortezza da Castelberg, sedia da la famiglia nobla omonima, sa chatta sut la via da la Lumnezia. Tenor il register episcopal da las entradas dal 1290/98 e l'obituari da Luven existivan en il temp medieval 12 bains exterius (*colonias*); ils pli impurtants da quels eran Maséras e Tschuppina (oz aclas). Il 1488 è vegnì inizià il distatgament da la baselgia da Glion, deditgada als ss. Steffan e Flurin, ma la separaziun definitiva è succedida pir il 1526 cun l'adopziun da la cretta reformada. Il 1760 ha in incendi destrui quasi l'entir vitg. Enturn il 1900 èn numerus abitants da Luven emigrads en auters pajais da l'Europa ed en l'America. Luven è restada ina tipica vischnanca da purs da muntogna; grazia a la meglieraziun dal furs (1979–99) ed a l'amplificaziun da las alps han ils manaschis purils bunas perspectivas. Bliers abitants (mastergnants, commerziants) penduleschan a Glion a lavurar. Part da la populaziun da lingua rumantscha: 2000

56,6% / 79,8% (megra lingua / tuttas indicaziuns).

Martin Bundi

Castelberg

Chastè-fortezza (numnà era Casti da Gatg u Chischlatsch) situà sin in pitschen crest en vischinanza da Glion a la via veglia en Lumnezia. Il complex cumpiglia ina marcanta tur principala quadratica, restanzas d'in edifizis annex ed in vast mir da tschinta rectangular. Al pe da la collina cun la fortezza existan fastizs d'edifizis agriculs apparentamain pli novs, construids probablamain sin fundaments pli vegls. La tur d'abitat da quatter plauns datescha da l'entschatta dal 13avel tschientaner. Il complex era en possess dals signurs de Castelberg ch'han dentant abità qua mo durant in curt temp. Castelberg è vegnì bandunà il pli tard la fin dal 14avel tschientaner ed era ina ruina gia en il 16avel tschientaner Exchavaziuns da sondagi (1968–69) han purtà mo paucs resultats.

Maria-Letizia Boscardin

Flond

Anteriura vischnanca politica, circol Glion, district Surselva (avant il 2001 Glogn), situada al sid dal Rain Anterior sin la terrassa da Sursalva. Fusiunada il prim da schaner 2009 cun Surcuolm a la vischnanca politica da Mundaun. 1519 *Flant, Flond*. 1850 196 abitants; 1900 193; 1950 162; 2000 179. Sper Chischlun, al vest da Flond, existan probablamain restanzas d'ina fortezza (preistorica?). En il temp medieval e fin il 1519 era Flond in vischinadi da Glion, alura ina vischnanca politica autonoma tras decisiun giudiziala. Suenten la repartiziun da gauds e pastgiras, è Flond vegnì liberà da l'obligaziun da pajar taglias a Glion. Il 1526 han Flond e Glion adoptà la cretta reformada. Construziun d'ina atgna baselgia 1713, autonomia ecclesiastica 1731. Ils chischners en la vopna da Flond renvieschan a l'agricultura anc fermamain pratigada enturn il 1950. En il temp modern han ins avert sis chaltgeras en il territori communal da Flond; la davosa, installada a la via veglia tranter Flond e Glion, è stada en funcziun fin il 1906 (restaurada il 1990). Grazia a la meglieraziun generala, realisada il 1964–

92 (ensem cun Surcuolm), ed a l'acquist da l'Alp Stavonas (vischnanca da Sursalva) il 1983, gioja l'allevament da muvel actualmain ina rolla relevanta. Parallel a quel sectur economic è sa sviluppà era il mastergn (p.ex. la construcziun en lain) e dapi il 1965 in turissem moderà. Consorzi da scola cun Surcuolm e Luven dapi il 2005. Il 2005 lavuravan 38% da las persunas cun activitad da gudogn a Flond en l'emprim, 43% en il segund sectur. Part da la populaziun da lingua rumantscha: 1880 96%; 1941 91%; 1980 79% (lingua materna); 2000 50,1% / 72,1% (megra lingua / tuttas indicaziuns).

Martin Bundi

Surcuolm

Anteriura vischnanca politica, circol Lumnezia, district Surselva (fin il 2001 Glogn). Fusiunada il 2009 cun Flond a la vischnanca da Mundaun. Il vitg da Surcuolm, situà a 1367 m, appartegna geograficamain a la planira auta da Sursalva ed aveva oriundamain ina structura da colonisaziun sumeglianta, cun aclaus e bains sparpagliads enturn il center dal vitg. El è restà catolic, cuntrari a las vischnancas vischinas da Flond e Luven ch'han adoptà la cretta reformada. 1570 *surgolm*. Il num tudestg Neukirch (uffizial fin il 1943) cumpara pir en il 18avel tschientaner. 1850 123 abitants; 1900 55; 1950 83; 1990 93; 2000 130. Colonisaziun davent da la Lumnezia a partir dal 11avel tschientaner. Enturn il 1480 cumpigliava Surcuolm set bains, colliads politicamain ed economicamain cun Morissen ed incorporads en il 16avel tschientaner. Exchavaziuns en il cumin da la Lumnezia. La baselgia da S. Gieri, erigida il 1604, è stada fin il 1643 ina filiala da la baselgia da vallada a Pleif/Vella. Enturn il 1630 è sa separada la vischnanca da Surcuolm da quella da Morissen, cun la quala ella ha furnà ina cuminanza da pascualaziun fin il 1895. La vischnanca tradiziunalmain purila (agricultura ed allevament da muvel) è sa sviluppada dapi ils onns 1970 ad ina vischnanca turistica cun in vast territori da skis al Piz Mundaun, albierts e numerusas chasas da vacanzas. Meglieraziun generala cun Flond e per part cun Sursalva 1964–92. Consorzi da

scola cun Flond dapi il 1989. Il 2005 lavuravan 23% da las persunas cun activitad da gudogn a Surcuolm en il sectur primar; numerus pendularis. Part da la populaziun da lingua rumantscha: 1980 79,6% (lingua materna); 2000: 44,6% / 63,9% (megra lingua / tuttas indicaziuns).

Adolf Collenberg

Piz Mundaun

Muntogna da 2064 m autezza al sidvest da Glion, numnada era il Rigi grischun pervia da sia bella vista. Menziunà en il Testament da Tello dal 765 sco *Mendane cum secivo suo*, quai vul dir cun in'alp situada al nordvest dal Piz Mundaun sin territori da Surcuolm, utilisada da quel temp sco pastgira. Il Mundaun è daventà enconuscent cun las festivittads dal 1860 en commemoraziun da la Battaglia da Porclas, decidida il 1352 al pe da la muntogna, e tras ils malets da Gottfried Ludwig Theobald («Naturbilder aus den Rätischen Alpen», 1860). El è era vegnì dechantà pli tard dals poets rumantschs. Michel Caderas, pictur da Glion, ha realisà il 1861 l'emprim panorama stampà dal Mundaun. Il 1867 ha la cumpagnia da mats da Breil represchentà il drama «Guglielm Tell» (versiun rumantscha da Gion Antoni Bühler) al pe dal Mundaun sper il nov Hotel Péz Mundaun, avert il 1862. L'odiern Hotel Bündner Rigi Péz Mundaun datescha dal 1902. Il Piz Mundaun è accessibel al turissem cun ina sutgera da la vart nord.

Martin Bundi

Obersaxen (Sursalva)

Vischnanca politica, circol Rueun, district Surselva (fin il 2001 Glogn), situada da la vart dretga dal Rain Anterior sin la spunda nord da la chadaina dal Mundaun. Sursalva cumpiglia 28 abitadis repartids en tschintg uschenumnads pirts cun il center Meierhof. 765 *Supersaxa* (copia), 956 *Supersaxa*; ca. 1227 *de Obersahse*; tudestg Obersaxen (uffizial). 1850 831 abitants; 1900 652; 1910 636; 1950 705; 2000 779. Sin l'Alp Gren han ins chattà ina chapellina da bronz ed il piz d'ina lantscha dal terz fin al prim tschientaner a.C. L'onn 765 ha regalà l'investg Tello ses bain e sias alps a Sursalva a l'abazia da Mustér. A partir da l'onn 806 èn quels dentant puspè daventats bains imperiali che l'imperatur Otto I ha regalà l'onn 956, ensem cun la baselgia, a l'investgier. A partir da la fin dal 12avel tschientaner èn immigrads Gualsers sur il Cuolm d'Ursera/Alpsu a Sursalva. Ortg abitadis èn s'extinguids, tranter auter quel d'Alpetli a 1900 m. Ils baruns da Razén, vasals episcopals a partir dal 1170, han incorporà Sursalva a lur signuradi en il 14avel tschientaner. Il 1375 è attestà in emprim mastral a Sursalva. Il 1459 è passada la vischnanca als signurs von Hohenzollern-Sigmaringen, il 1471 ha ella sigillà sco cumin. Il mastral vegniva elegi dal pievel d'ina proposta da trais, las pirts delegavan min-

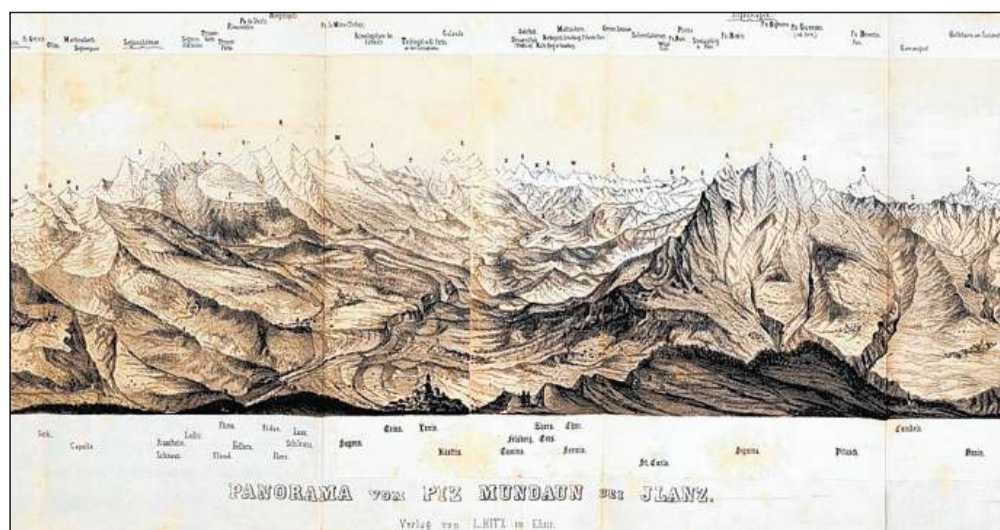
tgamai trais derschaders en la dretgira (bassa). Entaifer la Lia aveva Sursalva ina vusch e furmava cun Vuorz e Lags ina dretgira auta. Suenten il 1473 è la vischnanca ida als de Marmels ed ad autras famiglias, il 1497 è ella vegnida integrada en la barunia habsburgaisa da Razén. Il 1819 ha Sursalva cumprà ora ils davos dretgs feudals. La baselgia da S. Peder a Meierhof, consecrada als ss. Peder e Paul dapi il 1500, vegn menziunada l'onn 840 sco baselgia privata roiala. La collatura avevan mintgami il signurs feudals, tranter auter ils da Razén (1497–1819), alura la vischnanca. La baselgia affiliada da S. Martin, renovada il 1500, serviva a la pirt interna. En la vischnanca tradiziunalmain purila (il 2005 lavuravan 28% da las persunas cun activitad da gudogn a Sursalva en il sectur primar) è vegnì explotà dal 15avel tschientaner fin il 1813 argient grisch en vischinanza d'Affeier e dal 1818–26 fier en la chavorgia da Platengia. En ils onns 1890–95 han ins construi la via chantunala a Glion, dal 1913–14 la via a Tavanasa. Meglieraziun generala 1960–74. Suenten la construcziun d'in emprim runal da skis il 1952, è Sursalva sa sviluppà fitg spert ad in center da sport d'enviern a partir dal 1970. En l'enclava gualsra eran il 2000 94% dals avdants da lingua tudestga, 5% / 14,6% (megra lingua / tuttas indicaziuns) da lingua rumantscha. En il rom da la rectificaziun dals cunfins (2003) ha Sursalva cumprà l'acclausa da Cathomen/Tomahüs da la vischnanca da Breil e quel da Zafragia/Criedi da la vischnanca da Trun.

Adolf Collenberg

Meierhof (Cuort)

Center administrativ da la vischnanca politica da Sursalva, tudestg Meierhof. L'onn 765 ha l'investg Tello testamentà sia *curtis supersaxum* a la claustra da Mustér. Dal 13avel tschientaner fin il 1497 ha questa curt gronda fatg part dal signuradi da Razén, alura da la Chasa d'Austria (Habsburg) ch'ha pers il 1819 ils davos dretgs feudals. Cuort exequiva sez la dretgira civila. A partir da ca. 1200 ha l'abazia da Mustér domicilià Gualsers a Sursalva ch'han germanisà Cuort entaifer pauc temp. A Cuort sa chatta il center da scola da Sursalva sco era la baselgia principala, menziunada en l'«Urbari curretic dals bains imperiali» da ca. l'onn 840 e consecrada als ss. Peder e Paul.

Adolf Collenberg



Part da l'emprim panorama stampà dal Piz Mundaun (1861).

Lexicon Istoric Retic

Il LIR cumpiglia bundant 3100 arttgels (geografics, tematics, artitgels da famiglias e biografias) davart l'istorgia grischuna/retica e la Rumantschia. Editura: Fundaziun Lexicon Istoric Svizzer; versiun online: www.e-lir.ch; versiun stampada: www.casanova.ch u en mintga libreria.