

Inschigneria ed industria da construcziun (part 2)

Robert Maillart

* 6 da favrer 1872 a Berna, † 5 d'avrigl 1940 a Genevra, reformà, da la Belgia, dapi il 1886 da Bremgarten bei Bern. Figl dad Edmond, banchier, e da Bertha nata Küpfer. ∞ 1901 Maria Ronconi († 1916), oriunda da l'Italia. Scolas a Berna, studi d'inschigner al Politecnicum federal a Turitg 1890–94. Inschigner tar Pümpin & Herzog a Berna 1894–96. Associà da Maillart & Cie a Turitg dapi il 1902. Maillart ha contribuì a moda essenziala al svilup da l'architettura en betun armà cun metter l'accent sin il caracter monolitic da la construcziun e cun considerar la purtanza dals differents elements sco in'unitad. Quest'idea ha el realisà per l'emprima giada a la punt da l'En a Zuoz dal 1901 ed optimà a la punt sur il Rain a Tavanasa il 1905 (destruida da l'aua gronda il 1927). A partir dal 1908 ha el sviluppà la platta da betun a bulieu, cun ina construcziun senza travs (magasin Belmag a Turitg, 1910). El ha inventà l'artg satigl rinforzà ch'el ha applitgà il 1925 a la punt da Valschiel a Donat cun in artg da 43,5 m, ina da las ovras principals da Maillart. Quella punt contrapunctescha en plirs regards sia punt sur la Val Salgina tranter Scuder ed Aschera (1930, patrimoni cultural mundial da l'UNESCO), cun ina larghezza da 90 m (lunghezza totala 133 m). Maillart ha creà novas furmas da construcziun d'ina auta expressiun estetica. Sias punts na fascineschan betg mo tras lur utilitad e lur eleganza, mabain era tras ils custs da construcziun relativamain bass. 1936 Commember d'onur dal Royal Institute of British Architects 1936 e da la Fachgruppe für Brückenbau und Hochbau da la Societad svizra dals inschigners ed architects 1940.

Bruno Meyer

Christian Menn

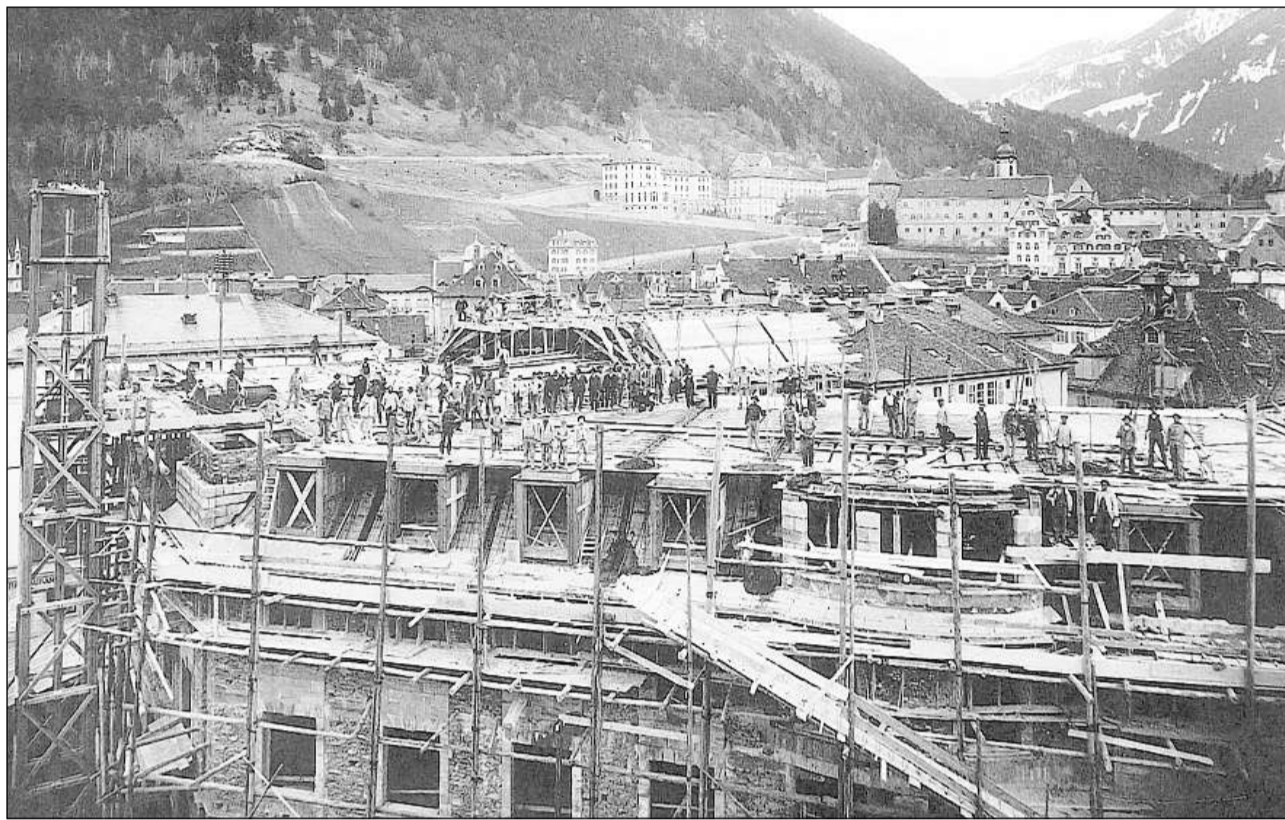
* 3 da mars 1927 a Meiringen/BE, reformà, da Ziràn-Reschen, burgais d'onur da Cuira (2004). Figl da Simon, inschigner da construcziun, e da Marie nata Schneider. ∞ 1) 1958 Eleonora nata Rutz († 1993), figlia da Karl, da Nesslau/SG, 2) 1994 Hedwig nata Kägi, figlia dad Erwin, da Basilea. Scola chantunala a Cuira, studi d'inschigner da construcziun a la Scola politecnica federala da Turitg 1946–50 (insch. dipl.). Praticums en biros d'inschigneria ed interpresas da construcziun, assistent a la Scola politecnica federala da Turitg. Dr. sc. tecn. 1956. Agen biro a Cuira 1957–71 ed in ulteriur a Turitg (cun Hans Hugi) a partir dal 1964. Professor da statica e da construcziun a la Scola politecnica federala da Turitg 1971–92. President da la cumissiun per la norma 162 (construcziuns en betun) da la Societad svizra dals inschigners ed architects (SIA) 1976–91. Dapi l'emertaziun è el activ sco expert era a l'exteriur. Cun ses projects – tranter auter la punt sur il Rain a Tumein

(1962), la punt dal Ganter a la ruta dal Simplon (1980), la punt dal Sunniberg a Clastra-Serneus (1998) e la Leonard P. Zakim Bunker Hill Bridge a Boston (1998, averta 2005) –, sias expertisas e ses giudicats exprimids en il rom da concurrenzas ha Menn influenzà decisivamain la construcziun da punts. Sin basa da sias atgnas experientschas, accentuescha el la necessitad da cumbinar la creaziun artistica e la valitaziun scientifica per stgaffir ovras d'inschigneria reussidas. Sa referind a Robert Maillart, s'engascha el per furmas che respectan la distribuziun da las forzas e che s'integreschan e moda armoniusa en la cuntrada u en l'ambient urban. Menn ha obtegnì numerusas onurificaziuns, tranter auter quella da commember d'onur da la SIA 1989, la Medaglia Freyssinet 1990, il Premi grischun da cultura 1991 ed il dr. h. c. da pliras universitads. Bruno Meyer

Industria da construcziun

L'industria da construcziun moderna cumpiglia in'industria principala ed ina secundara. L'emprima po vegnir subdividida en la construcziun auta che s'occupa dals edifizis sur terra ed en la construcziun bassa orientada essenzialmain a la realisaziun da vias, viafiers, installaziuns idraulicas ed implants sutterrans per il provediment e l'allontanament. Il segund tip d'industria procura surtut per construcziun d'interiurs.

L'industria da construcziun furma, ensemen cun ils biros d'architettura e d'inschigneria sco era cun l'industria furnitura, l'economia da construcziun. L'istorgia da l'industria da construcziun dal Grischun è enconuschenta mo en fragments. En il temp curretic incumbensavan la noblezza ed il clerus lavurers tributars sut la direziun da maisters d'ufficina ambulants, en il 14avel e 15avel tschientaner pli e pli mastergnants salarisads. Edifizis sacralis ed auters projects cun temps da construcziun pli lungs pretendevan ina cooperaziun organisada, l'uschenumada Bauhütte. La direziun tecnica ed organisatorica da quella sustasteva ad in manader d'ufficina ch'engaschava e survegliava, ensemen cun ils tagliacrappa, ils lainaris ed auters maisters, ils lavurers (p.ex. per la reconstrucziun da la citad da Cuira suenter l'incendi dal 1464). La plipart dals edifizis realisads en lain sin la champagna èn vegnids erigids fin viaden il 20avel tschientaner – exceptà suenter gronds incendis (donns da guerra e.a.) – da la populaziun rurala e purila en col-lavuraziun cun mastergnants locals. En il 17avel e 18avel tschientaner, l'epoca d'aur da la construcziun barocca, han las famiglias dirigentas laschè construir palazz, chasas represchentativas e chasas purilas ritgamain decoradas. En il decurs dal 18avel tschientaner han las claustras realisà edifizis novs pli gronds, ed ils chaputschins han laschè eriger nume-



Plazz da la Banca Chantunala a Cuira (1911).

FOTO ARCHIV DA LA CITAD DA CUIRA

rusas baselgias (p.ex. en il Surmeir); l'activitad da construcziun signurila è sa diminuida. En ils onns 1820 han ins cumenzà a schlargiar la rait da vias en il Grischun, l'emprim las transversalas, a partir da ca. il 1840 las vias maistras e dal 1870 fin viaden ils onns 1920 las vias lateralas. En il 19avel tschientaner han ins era domesticà cun agid da rempars il Rain tranter Tusaun ed il Signuradi. Suentar la construcziun dal binari da las Viafiers svizas, reunidas fin a Cuira (1858), è vegnida construida tranter il 1885 ed il 1926 la rait da viafier grischuna cun agid da millis da lavurers esters. Quai è era stà l'emprim temp dad aur per constructurs da tunnels e punts. En ils onns 1870–1914 èn era vegnids erigids numerus hotels, grandhotels e sanatoris; ultra da quai è sa derasada la tievla da schamot sco element da construcziun. Il betun armà è sa fatg valair pir enturn il 1890 en connex cun la construcziun da punts e suenter il 1900 cun las ovras idraulicas (per la construcziun da chasas pir suenter il 1910). Il 1906 è vegnida fundada l'Associaziun grischuna dals impressaris constructurs. Dals onns tranter las duas guerras mundialas han gè quels dal 1922 fin il 1929 – grazia al turissem – ina buna conjunctura, surtut tras la modernisaziun dals hotels e sanatoris ch'han survivi la crisa suenter il 1914 (quadruplicaziun dal volumen da construcziun 1922–29).

La crisa economica mundiala è s'effectuada pir suenter il 1932 sin la bransch da construcziun dal Grischun ch'ha senti (cun excepziun da la construcziun auta) tut en tut mo pauc la crisa. Tranter il 1930 ed il 1937 èn vegnids remplazzads 2500 miradurs esters tras lavurers

indigens. Suentar il 1930 aveva il Chantun procurà per ulteriura lavur cun l'aschiar construir vias chantunales: la rait da vias ha numadamain stui vegnir amplifigada per il traffic d'autos admiss dapi il 1925, ed a partir dal 1938 èn vegnidas construidas (en vista a la guerra smanschanta) nundumbraivlas fortezzas militaras (serras, objects da siglientar, refugis e.a.). En cuntrast cun il 1918 è la conjunctura creschida suenter il 1945 cun in pitschen retard era en il Grischun, l'emprim (puspè) surtut tras il turissem (oravant tut quel d'enviern). En ils onns 1950 èn las relaziuns sa midadas radicalmain. Il volumen da construcziun, garantì tras la construcziun d'hotels, d'implants da transport en ils territoris da skis, da vias naziunales e chantunales (novas construcziuns ed amplificaziun) e d'ovras idraulicas sco era tras ina renovaziun da la substanza architectonica veglia (grazia a la nova politica da subvenziun en favur da l'agricultura) e da la construcziun dals dieschmillis edifizis novs (emprimas e segundas abitaziuns), ha surpassà las dimensiuns usitadas ed ha conferì al Grischun ina parita dal tuttafatg nova u renovada. Era las regiuns ruralas e purilas han survegnì novas fatschas tras las meglieraziuns generalas exequidas en quasi l'entir territori grischun (vias campestras, edifizis d'economia moderns e.a.). Las subvenziuns e las taglias han pussibilità da lur vart la renovaziun ed amplificaziun dad edifizis publics (scolas, chasas communalas, tshalers da proteziun civila, proteziuns da las auas e.a.). Suentar la recessiun dal 1973–79 han ins puspè pudì stimular la conjunctura cun realisar edifizis infrastrucuralis (p.ex. sereneras) cun subvenziuns generusas. Sin il champ da la construcziun da chasas è sa rinforzada la tendenza da restructurar. La flaivezza conjuncturala, manifesta suenter il 1990, ha provocà pir a partir dal 1995 ina ferma diminuziun da l'activitad da construcziun en il Grischun; il volumen da construcziun è s'augmentà dal 1990–95 da 2,05 a 2,22 mia. frs ed è sa diminui alura fin il 1997/98 a 1,61 mia. Las interpresas èn s'augmentadas sorprendentamain da 1340 il 1991 a 1465 il 1998. Il dumber da lavurers per firma en media è dentant sa sminui en la medema perioda da 15 a 9. Per mancanza d'incumbensas da vart da privats e da pretschs fitg bass è l'activitad da construcziun sa diminuida a moda substanziala suenter il 1998, malgrà la creschientscha relativa da las investiziuns en il sectur da construcziun (5,5–9 % l'onni fin il 2004), provocond la liquidaziun u la fusiun sfurzada da numerusas interpresas da construcziun.

Il cudesch civil dal 1912 ha unifigà la mesiraziun ed ha creà il sistem giuridic ed administrativ per la proprietad publi-

ca e privata: autoritads da construcziun, cataster e cudesch funsil. Sut l'influenza da la conjunctura e da l'aura fluctuavan l'activitad da construcziun e la dumonda da forzas da lavur adina fitg ferm tenor la stagiun. Las victimas eran en emprima lingia ils lavurers sezs. Surtut quels engaschads sur terra, mal qualifitgads, ed ils manuals èn adina stads ina massa ch'ins pudeva manipular sin ils plazzals, vul dir occupar e relaschar a curt termin. La tradiziun da la lavur stagiunala, prestada durant il temp medieval tardiv ed il temp modern tempriv da Grischuns a l'ester e da persunas dal Vorarlberg u dal Tirol en il Grischun, ha continuà en il 19avel e 20avel tschientaner cun lavurers esters da pajais da l'Europa dal Sid. Ils interprediders pudevan qua tras parar meglier las oscillaziuns conjuncturalas e stagiunales, tramettend a chasa lavurers cun ina permissiun da dimora temporara. Il 1991 eran 46 % dals occupads en l'industria da construcziun grischuna stagiunaris (Svizra 31 %). La part generalmain auta dad esters reflectescha il fatg che l'industria da construcziun disponiva da bleras plazzas per forzas da lavur betg scoladas e mal pajadas.

Adolf Collenberg

Associaziun grischuna dals impressaris constructurs (AIC)

Fundada ils 6 da matg 1906 da 23 impressaris en in temp da grond svilup (hotellaria, ovras idraulicas, viafier) sco secziun da l'Associaziun svizra dals impressaris (fundada 1897). Finamiras 1906: prender posiziun a cuntraversas e resistenzas passivas; proteger la libertad da lavur, reglar unitarmain las submissions ed ils contracts da lavur; prender posiziun en dumondas publicas che tangheschan l'interess da l'associaziun. Emprim president: Gaudenz Issler da Tavau. L'affluenza massiva da lavurers esters suenter il 1900 ha chaschunà gronds problems da submissiun e provocà en l'Engiadina l'emprima chauma dal Grischun (1907). Il 1938 è vegnì conclus l'emprim contract general naziunal cun ils sindicats. Dapi il 1947 dispona l'AIC d'in mainagestiun en piazza cumplaina. L'AIC grischuna dumbra actualmain otg secziuns cun 150 commembers. Dapi il 1990 sa preschenta l'AIC cun novas lingias directivas.

Adolf Collenberg



Christian Menn: Punt dal Sunniberg a Clastra-Serneus (1998).

10

Lexicon Istoric Retic

Il LIR cumpiglia bundant 3100 arttgels (geografics, tematics, arttgels da famiglias e biografias) davart l'istorgia grischuna/retica e la Rumantschia. Editura: Fundaziun Lexicon Istoric Svizzer; versiun online: www.e-lir.ch; versiun stampada: www.casanova.ch u en mintga libreria.